

Model SA303A With Silence Feature

IMPORTANT!
PLEASE READ CAREFULLY AND SAVE.

This user's manual contains important information about your Smoke Alarm's operation. If you are installing this Smoke Alarm for use by others, you must leave this manual—or a copy of it—with the end user.

Printed in Mexico M08-0099-004 03/13 Certified to Model SA303A ULC Std S531

TABLE OF CONTENTS

Fire Safety Tips 1

Before You Install This Smoke Alarm 1

How To Install This Smoke Alarm 2-3

Optional Locking Features 2-3

Weekly Testing 2

Regular Maintenance 2-3

If This Smoke Alarm Sounds 3

What To Do In Case Of Fire 3

Using the Silence Feature (Model SA303 Only) 4

If You Suspect A Problem 4

Limited Warranty 4

Recommended Locations For Smoke Alarms 4-5

Locations To Avoid For Smoke Alarms 5

About Smoke Alarms 5

Special Compliance Considerations 6

Limitations Of Smoke Alarms 6

All Rights Reserved. © 2013 BRK Brands, Inc.
BRK Brands, Inc., 3901 Liberty Street Road, Aurora, IL 60504-8122 U.S.A.
Consumer Affairs: (800) 323-9005 • www.firstalert.com

All First Alert® Smoke Alarms conform to regulatory requirements, and are designed to detect particles of combustion. Smoke particles of varying number and size are produced in all fires.

Ionization technology is generally more sensitive than photoelectric technology at detecting small particles, which tend to be produced in greater amounts by flaming fires, which consume combustible materials rapidly and spread quickly. Sources of these fires may include paper burning in a wastebasket, or a grease fire in the kitchen.

Photoelectric technology is generally more sensitive than ionization technology at detecting large particles, which tend to be produced in greater amounts by smoldering fires, which may smolder for hours before bursting into flame. Sources of these fires may include cigarettes burning in couches or bedding.

For maximum protection, use both types of Smoke Alarms on each level and in every bedroom of your home.

FIRE SAFETY TIPS

Follow safety rules and prevent hazardous situations: 1) Use smoking materials properly. Never smoke in bed; 2) Keep matches or lighters away from children; 3) Store flammable materials in proper containers. 4) Keep electrical appliances in good condition and don't overload electrical circuits; 5) Keep stoves, barbecue grills, fireplaces and chimneys grease- and debris-free; 6) Never leave anything cooking on the stove unattended; 7) Keep portable heaters and open flames, like candles, away from flammable materials; 8) Don't let rubbish accumulate.

Keep alarms clean, and test them weekly. Replace alarms immediately if they are not working properly. Smoke Alarms that do not work cannot alert you to a fire. Keep at least one working fire extinguisher on every floor, and an additional one in the kitchen. Have fire escape ladders or other reliable means of escape from an upper floor in case stairs are blocked.

BEFORE YOU INSTALL THIS SMOKE ALARM

IMPORTANT! Read "Recommended Locations for Smoke Alarms" and "Locations to Avoid for Smoke Alarms" before beginning. This unit monitors the air, and when smoke reaches its sensing chamber, it alarms. It can give you more time to escape before fire spreads. This unit can ONLY give an early warning of developing fires if it is installed, maintained and located where smoke can reach it, and where all residents can hear it, as described in this manual. This unit will not sense gas, heat, or flame. It cannot prevent or extinguish fires.

Understand The Different Type of Smoke Alarms

Battery powered or electrical? Different Smoke Alarms provide different types of protection. See "About Smoke Alarms" for details.

Know Where To Install Your Smoke Alarms

Fire Safety Professionals recommend at least one Smoke Alarm on every level of your home, in every bedroom, and in every bedroom hallway or separate sleeping area. See "Recommended Locations For Smoke Alarms" and "Locations To Avoid For Smoke Alarms" for details.

Know What Smoke Alarms Can and Can't Do

A Smoke Alarm can help alert you to fire, giving you precious time to escape. It can only sound an alarm once smoke reaches the sensor. See "Limitations of Smoke Alarms" for details.

Check Your Local Building Codes

This Smoke Alarm is designed to be used in a typical single-family home. It alone will not meet requirements for boarding houses, apartment buildings, hotels or motels. See "Special Compliance Considerations" for details.

WARNING!

- This unit will not alert hearing impaired residents. It is recommended that you install special units which use devices like flashing strobe lights to alert the hearing impaired residents.

- Do not connect this unit to any other alarm or auxiliary device. It is a single-station unit that cannot be linked to other devices. Connecting anything else to this unit may prevent it from working properly.

- Unit will not operate without battery power. The Smoke Alarm cannot work until you install the battery in the correct position (Match "+" to "+" and "-" to "-").
- This Smoke Alarm has a battery drawer which resists closing unless a battery is inserted. This warns you the unit will not operate without a battery.

CAUTION!

- Do not install this unit over an electrical junction box. Air currents around junction boxes can prevent smoke from reaching the sensing chamber and prevent the unit from alarming. Only AC powered units are intended for installation over junction boxes.

- Do not stand too close to the unit when the alarm is sounding. It is loud to wake you in an emergency. Exposure to the horn at close range may harm your hearing.
- Do not paint over the unit. Paint may clog the openings to the sensing chamber and prevent the unit from operating properly.

HOW TO INSTALL THIS SMOKE ALARM

THE PARTS OF THIS SMOKE ALARM

Alarm Base

1. Battery Compartment
2. Test/Silence button (Model SA303A)

This unit is designed to be mounted on the ceiling, or on the wall if necessary.

WARNING!
DO NOT attach this Alarm to an electrical junction box. Attachment to an electrical box may impair the Alarm's operation. Attach directly to wallboard or flat wall or ceiling surface.

FOLLOW THESE SIMPLE STEPS!

Tools you will need:

- Pencil
- Drill with 5 mm (3/16") drill bit
- Standard Flathead screwdriver
- Hammer

1. Remove the mounting bracket from the Smoke Alarm base. Hold the mounting bracket against the ceiling (or wall) and make a mark at the center of each of the mounting slots with a pencil.
2. Put the unit where it won't get covered with dust when you drill the mounting holes.
3. Using a 5 mm (3/16") drill bit, drill a hole through each pencil mark.
4. Insert the plastic screw anchors (in the plastic bag with screws) into the holes. Tap the screw anchors gently with a hammer, if necessary, until they are flush with the ceiling or wall.
5. Tighten the screws (provided) into the screw anchors.
6. Activate the battery. With the battery compartment open, install the battery so the terminals on the battery match the terminals on the Smoke Alarm. Match "+" to "+" and "-" to "-". Push the battery in until it snaps in securely and cannot be shaken loose. If the battery is not snapped in completely, the unit cannot receive battery power. The Smoke Alarm may beep briefly when you install the battery—this is normal.
7. Position the base of the Smoke Alarm over the mounting bracket and turn. The Alarm can be positioned over the bracket every 60°. Turn the Smoke Alarm clockwise (right) until the unit is in place.
8. Test the Smoke Alarm. See "Weekly Testing."

OPTIONAL LOCKING FEATURES

The locking features are designed to discourage unauthorized removal of the battery or Alarm. It is not necessary to activate the locks in single-family households where unauthorized battery or Alarm removal is not a concern.

These Smoke Alarms have two separate locking features: one to lock the battery compartment, and the other to lock the Smoke Alarm to the mounting bracket. You can choose to use either feature independently, or use them both.

Tools you will need: • Needle-nose pliers or utility knife • Standard Flathead screwdriver.

Both locking features use locking pins, which are molded into the mounting bracket. Using needle nose pliers or a utility knife, remove one or both pins from the mounting bracket, depending on how many locking features you want to use.

IMPORTANT!
To permanently remove either lock, insert a flathead screwdriver between the locking pin and the lock, and pry the pin out of the lock.

TO LOCK THE BATTERY COMPARTMENT

Do not lock the battery compartment until you have installed the battery and tested the unit.

1. Push and hold test button until the alarm sounds a loud 3 beeps, pause, 3 beeps.

IMPORTANT!
If the unit does not alarm during testing, DO NOT lock the battery compartment! Install a new battery and test again. If the Smoke Alarm still does not alarm, replace it immediately.

2. Using needle-nose pliers or a utility knife, detach one locking pin from the mounting bracket.
3. Push the locking pin through the black dot on the label on the back of the Smoke Alarm.

TO UNLOCK THE BATTERY COMPARTMENT

1. Remove the Smoke Alarm from the mounting bracket. If the unit is cracked to the bracket, see the section "To Unlock the Mounting Bracket."
2. Insert a flathead screwdriver under the head of the locking pin, and gently pry it out of the battery compartment lock. (If you plan to relock the battery compartment, save the locking pin.)
3. To relock the battery compartment, close the battery door and reinsert locking pin in lock.
4. Reattach the Smoke Alarm to the mounting bracket.

IMPORTANT!
When replacing the battery, always test the Smoke Alarm before relocking the battery compartment.

TO LOCK THE MOUNTING BRACKET

1. Using needle-nose pliers, detach one locking pin from mounting bracket.
2. Insert the locking pin into the lock located on the pivoting hinge of the battery door.
3. When you attach the Smoke Alarm to the mounting bracket, the locking pin's head will fit into a notch on the bracket.

TO UNLOCK THE MOUNTING BRACKET

1. Insert a flathead screwdriver between the mounting bracket pin and the mounting bracket.
2. Pry the Smoke Alarm away from the bracket by turning both the screwdriver and the Smoke Alarm counterclockwise (left) at the same time.

WEEKLY TESTING

WARNING!

- NEVER use an open flame of any kind to test this unit. You might accidentally damage or set fire to the unit or to your home. The built-in test switch accurately tests the unit's operation as required by Underwriters' Laboratories of Canada (ULC).
- If the Alarm ever fails to test properly, replace it immediately. Products under warranty may be returned to the manufacturer for replacement. See "Limited Warranty".
- DO NOT stand close to the Alarm when the horn is sounding. Exposure at close range may be harmful to your hearing. When testing, step away when horn starts sounding.

It is important to test this unit every week to make sure it is working properly. Using the test button is the recommended way to test this Smoke Alarm. Press and hold the test button on the cover of the unit until the alarm sounds (the unit may continue to alarm for a few seconds after you release the button). If it does not alarm, make sure the unit is receiving power and test it again. If it still does not alarm, replace it immediately. During testing you will hear 3 beeps, pause 3 beeps.

REGULAR MAINTENANCE

This unit has been designed to be as maintenance free as possible, but there are a few simple things you must do to keep it working properly.

WARNING!
Use only the replacement batteries listed below. The unit may not operate properly with other batteries. Never use rechargeable batteries since they may not provide a constant charge.

- Test it at least once a week.
- Clean the Smoke Alarm at least once a month; gently vacuum the outside of the Smoke Alarm using your household vacuum's soft brush attachment. A can of clean compressed air (sold at computer or office supply stores) may also be used. Follow manufacturer instructions for use. Test the Smoke Alarm. Never use water, cleaners or solvents since they may damage the unit.
- If the Smoke Alarm becomes contaminated by excessive dirt, dust and/or grime, and cannot be cleaned to avoid unwanted alarms, replace the unit immediately.
- Relocate the unit if it sounds frequent unwanted alarms. See "Locations to Avoid for Smoke Alarms" for details.
- When the battery becomes weak, the Smoke Alarm unit will "chirp" about once a minute (the low battery warning). This low battery warning should last for 30 days, but you should replace the battery immediately to continue your protection.

Choosing a replacement battery:
Your Smoke Alarm requires one standard 9V battery. The following batteries are acceptable as replacements: Eveready #1222, Duracell #MN1604, (Ultra) #MX1604; Eveready (Energizer) #522. You may also use a Lithium battery like the Ultralife U9V-LJ for longer service life between battery changes. These batteries are available at many local retail stores.

Continued...

USING THE SILENCE FEATURE (MODEL SA303A ONLY)

The Silence Feature can temporarily quiet an unwanted alarm for up to 10 minutes. To use this feature, press the "Test/Silence" button. The Alarm remains functional. The LED will flash every 10 seconds (for up to 10 minutes) to remind you the alarm has been silenced. The flashing LED will stop when the unit returns to normal operation.

WARNING!
The Silence Feature does not disable the unit—it makes it temporarily less sensitive to smoke. For your safety, if smoke around the unit is dense enough to suggest a potentially dangerous situation, it will stay in alarm, or may re-alarm quickly. If you do not know the source of the smoke, do not assume it is an unwanted alarm. Not responding to an alarm can result in property loss, injury or death.

IF YOU SUSPECT A PROBLEM

Smoke Alarms may not operate properly because of dead, missing or weak batteries, a build-up of dust, or grease on the Smoke Alarm cover, or installation in an improper location. Clean the Smoke Alarm as described in "Regular Maintenance," and install a fresh battery, then test the Smoke Alarm again. If it fails to test properly when you use the test button, or if the problem persists, replace the Smoke Alarm immediately.

- If you hear a "chirp" once a minute, replace the battery.
- If you experience frequent non-emergency alarms (like those caused by cooking smoke), try relocating the Smoke Alarm.
- If the alarm sounds when no smoke is visible, try cleaning or relocating the Smoke Alarm. The cover may be dirty.
- If the alarm does not sound during testing, try installing a new battery, and make sure it is snapped in securely.

Do not try fixing the alarm yourself – this will void your warranty!

If the Smoke Alarm is still not operating properly, and it is still under warranty, please see "How to Obtain Warranty Service" in the Limited Warranty.

LIMITED WARRANTY

BRK Brands, Inc. ("BRK") the maker of First Alert® brand products warrants that for a period of ten years from the date of purchase, this product will be free from defects in material and workmanship. BRK, at its option, will repair or replace this product or any component of the product found to be defective during the warranty period. Replacement will be made with a new or remanufactured product or component. If the product is no longer available, replacement may be made with a similar product of equal or greater value. This is your exclusive warranty.

This warranty is valid for the original retail purchaser from the date of initial retail purchase and is not transferable. Keep the original sales receipt. Proof of purchase is required to obtain warranty performance. BRK dealers, service centers, or retail stores selling BRK products do not have the right to alter, modify or in any way change the terms and conditions of this warranty.

This warranty does not cover normal wear of parts or damage resulting from any of the following: negligent use or misuse of the product, use on improper voltage or current, use contrary to the operating instructions, disassembly, repair or alteration by anyone other than BRK or an authorized service center. Further, the warranty does not cover acts of God, such as fire, flood, hurricanes and tornadoes or any batteries that are included with this unit.

BRK shall not be liable for any incidental or consequential damages caused by the breach of any express or implied warranty. Except to the extent prohibited by applicable law, any implied warranty of merchantability or fitness for a particular purpose is limited in duration to the duration of the above warranty. Some state or local laws or jurisdictions do not allow the exclusion or limitation of incidental or consequential damages or limitations on how long an implied warranty lasts, so the above limitations or exclusion may not apply to you. This warranty gives you specific legal rights and you may also have other rights that vary from state to state or province to province.

How to Obtain Warranty Service

Service: If service is required, do not return the product to your retailer. In order to obtain warranty service, contact the Consumer Affairs Division at 1-800-323-9005, 7:30 AM - 5:00 PM Central Standard Time, Monday through Friday. To assist us in serving you, please have the model number and date of purchase available when calling.

15 Spur Drive, El Paso, TX 79906.

Battery: BRK Brands, Inc. makes no warranty, express or implied, written or oral, including that of merchantability or fitness for any particular purpose with respect to battery.

Model SA303A with Lithium Battery: BRK Brands, Inc. warrants the enclosed battery to be free from defects in materials and workmanship under normal use and service for a period of ten years from the date of purchase. Warranty does not cover length of actual service life.

RECOMMENDED LOCATIONS FOR SMOKE ALARMS

Installing Smoke Alarms in Single-Family Residences

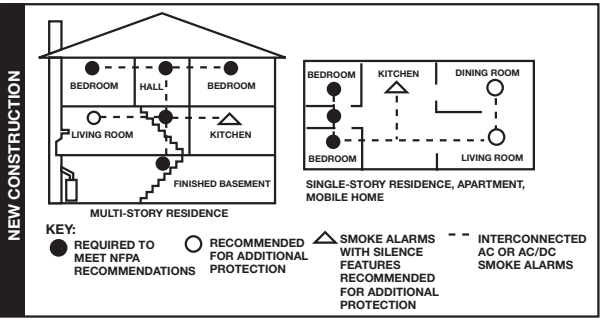
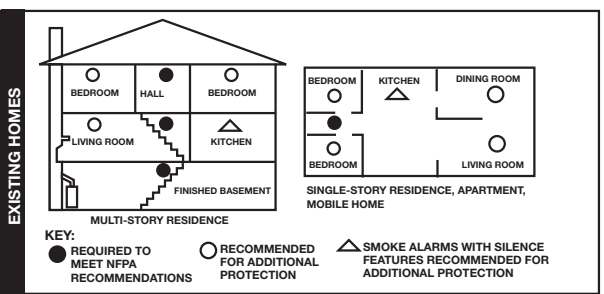
The National Fire Protection Association (NFPA) recommends one Smoke Alarm on every floor, in every sleeping area, and in every bedroom. In new construction, the Smoke Alarms must be AC powered and interconnected. See "Agency Placement Recommendations" for details. For additional coverage, it is recommended that you install a Smoke Alarm in all rooms, halls, storage areas, finished attics, and basements, where temperatures normally remain between 4° C (40° F) and 39° C (100° F). Make sure no door or other obstruction could keep smoke from reaching the Smoke Alarms.

More specifically, install Smoke Alarms:

- On every level of your home, including finished attics and basements.
- Inside every bedroom, especially if people sleep with the door partly or completely closed.
- In the hall near every sleeping area. If your home has multiple sleeping areas, install a unit in each. If a hall is over 12 meters (40 feet) long, install an alarm at each end.
- At the top of the first-to-second floor stairway, and at bottom of basement stairway.

IMPORTANT!

Specific requirements for Smoke Alarm installation vary by municipality and province. Check with your local Fire Department for current requirements in your area. It is recommended AC or AC/DC units be interconnected for added protection.



INSTALLING SMOKE ALARMS IN MOBILE HOMES & RVs

For minimum security install one Smoke Alarm as close to each sleeping area as possible. For more security, put one unit in each room. Many older mobile homes (especially those built before 1978) have little or no insulation. If your mobile home is not well insulated, or if you are unsure of the amount of insulation, it is important to install units on inside walls only. Smoke Alarms should be installed where temperatures normally remain between 4° C (40° F) and 39° C (100° F). **WARNING: Test units used in RVs after the vehicle has been towed to a safe location, and once a week while in use. Failure to test units used in RVs as described may remove your protection.**

IMPORTANT!

This equipment should be installed in accordance with NFPA (National Fire Protection Association) 72 and 101. National Fire Protection Association, One Batterymarch Park, Quincy, MA 02269-9101 U.S.A. **Additional local building and regulatory codes may apply in your area. Always check compliance requirements before beginning any installation. This model is not RV listed with Underwriters' Laboratories of Canada (ULC).**

AGENCY PLACEMENT RECOMMENDATIONS

NFPA 72 (National Fire Code)

Smoke Alarms shall be installed in each separate sleeping room, outside each sleeping area in the immediate vicinity of the bedrooms and on each additional story of the family living unit, including basements and excluding crawl spaces and unfinished attics.

In new construction, Alarms shall be so arranged that operation of any one Alarm shall cause the operation of all Alarms within the dwelling.

Smoke Detection-Are More Smoke Alarms Desirable? The required number of Smoke Alarms might not provide reliable early warning or protection for those areas separated by a door from the areas protected by the required Smoke Alarms. For this reason, it is recommended that the household consider the use of additional Smoke Alarms for those areas for increased protection. The additional areas include the basement bedrooms, dining room, furnace room, utility room, and hallways not protected by the required Smoke Alarms. The installation of Smoke Alarms in kitchens, attics (finished or unfinished), or garages is not normally recommended, as these locations occasionally experience conditions that can result in improper operation.

LOCATIONS TO AVOID FOR SMOKE ALARMS

For best performance, it is recommended you AVOID installing Smoke Alarms in these areas:

- Where combustion particles are produced. Combustion particles form when something burns. Areas to avoid include poorly ventilated kitchens, garages, and furnace rooms. Keep units at least 6 meters (20 feet) from the sources of combustion particles (stove, furnace, water heater, space heater) if possible. In areas where a 6 meter (20-foot) distance is not possible – in modular, mobile, or smaller homes, for example – it is recommended the Smoke Alarm be placed as far from these fuel-burning sources as possible. The placement recommendations are intended to keep these Alarms at a reasonable distance from a fuel-burning source, and thus reduce "unwanted" alarms. Unwanted alarms can occur if a Smoke Alarm is placed directly next to a fuel-burning source. Ventilate these areas as much as possible.
- In air streams near kitchens. Air currents can draw cooking smoke into the sensing chamber of a Smoke Alarm near the kitchen.
- In very damp, humid or steamy areas, or directly near bathrooms with showers. Keep units at least 3 meters (10 feet) away from showers, saunas, dishwashers, etc.
- Where the temperatures are regularly below 4° C (40° F) or above 39° C (100° F), including unfinished buildings, outdoor rooms, porches, or unfinished attics or basements.
- In very dusty, dirty, or greasy areas. Do not install a Smoke Alarm directly over the stove or range. Keep laundry room Smoke Alarms free of dust or lint.
- Near fresh air vents, ceiling fans, or in very drafty areas. Drafts can blow smoke away from the unit, preventing it from reaching the sensing chamber.
- In insect infested areas. Insects can clog openings to the sensing chamber and cause unwanted alarms.
- Less than 305 mm (12 inches) away from fluorescent lights. Electrical "noise" can interfere with the sensor.
- In "dead air" spaces. "Dead air" spaces may prevent smoke from reaching the Smoke Alarm.

Avoiding Dead Air Spaces

"Dead air" spaces may prevent smoke from reaching the Smoke Alarm. To avoid dead air spaces, follow the installation recommendations below.

On ceilings, install Smoke Alarms as close to the center of the ceiling as possible. If this is not possible, install the Smoke Alarm at least 102 mm (4 inches) from the wall or corner.

For wall mounting (if allowed by building codes), the top edge of Smoke Alarms should be placed between 102 mm (4 inches) and 305 mm (12 inches) from the wall/ceiling line, below typical "dead air" spaces.

On a peaked, gabled, or cathedral ceiling, install the first Smoke Alarm within 0.9 meters (3 feet) of the peak of the ceiling, measured horizontally. Additional Smoke Alarms may be required depending on the length, angle, etc. of the ceiling's slope. Refer to NFPA 72 for details on requirements for sloped or peaked ceilings.

ABOUT SMOKE ALARMS

Battery (DC) operated Smoke Alarms: Provide protection even when electricity fails, provided the batteries are fresh and correctly installed. Units are easy to install, and do not require professional installation.

AC powered Smoke Alarms: Can be interconnected so if one unit senses smoke, all units alarm. They do not operate if electricity fails. **AC with battery (DC) back-up:** will operate if electricity fails, provided the batteries are fresh and correctly installed. AC and AC/DC units must be installed by a qualified electrician.

Smoke Alarms for Solar or Wind Energy users and battery backup power systems: AC powered Smoke Alarms should only be operated with true or pure sine wave inverters. Operating this Smoke Alarm with most battery-powered UPS (uninterruptible power supply) products or square wave or "quasi sine wave" inverters will damage the Alarm. If you are not sure about your inverter or UPS type, please consult with the manufacturer to verify.

Smoke Alarms for the hearing impaired: Special purpose Smoke Alarms should be installed for the hearing impaired. They include a visual alarm and an audible alarm horn, and meet the requirements of the Americans With Disabilities Act. Can be interconnected so if one unit senses smoke, all units alarm.

All these Smoke Alarms are designed to provide early warning of fires if located, installed and cared for as described in the user's manual, and if smoke reaches them. If you are unsure which type of Smoke Alarm to install, refer to Chapter 2 of the National Fire Protection Association (NFPA) Standard 72 (National Fire Alarm Code) and NFPA 101 (Life Safety Code), National Fire Protection Association, One Batterymarch Park, Quincy, MA 02269-9101 U.S.A. Local building codes may also require specific units in new construction or in different areas of the home.

SPECIAL COMPLIANCE CONSIDERATIONS

WARNING!

This Smoke Alarm alone is not a suitable substitute for complete fire detection systems in places housing many people—like apartment buildings, condominiums, hotels, motels, dormitories, hospitals, long-term health care facilities, nursing homes, day care facilities, or group homes of any kind—even if they have fire alarms on premises. It is not a suitable substitute for complete fire detection systems in warehouses, industrial facilities, commercial buildings, and special-purpose non-residential buildings which require special fire detection and alarm systems. Depending on the building codes in your area, this Smoke Alarm may be used to provide additional protection in these facilities.

The following information applies to all four building types below: In new construction, most building codes require the use of AC or AC/DC powered Smoke Alarms only. In existing construction, AC, AC/DC, or DC powered Smoke Alarms can be used as specified by local building codes. Refer to NFPA 101 (Life Safety Code) or NFPA 72 (National Fire Alarm Code), local building codes, or consult your Fire Department for detailed fire protection requirements in buildings not defined as "households."

- 1. Single-Family Residence:** Single family home, townhouse. It is recommended Smoke Alarms be installed on every level of the home, in every bedroom, and in each bedroom hallway.
- 2. Multi-Family or Mixed Occupant Residence:** Apartment building, condominium. This Smoke Alarm is suitable for use in individual apartments or condos, provided a primary fire detection system already exists to meet fire detection requirements in common areas like lobbies, hallways, or porches. Using this Smoke Alarm in common areas may not provide sufficient warning to all residents or meet local fire protection ordinances/regulations.
- 3. Institutions:** Hospitals, day care facilities, long-term health care facilities. This Smoke Alarm is suitable for use in individual patient sleeping/resident rooms, provided a primary fire detection system already exists to meet fire detection requirements in common areas like lobbies, hallways, or porches. Using this Smoke Alarm in common areas may not provide sufficient warning to all residents or meet local fire protection ordinances/regulations.
- 4. Hotels and Motels:** Also boarding houses and dormitories. This Smoke Alarm is suitable for use inside individual sleeping/resident rooms, provided a primary fire detection system already exists to meet fire detection requirements in common areas like lobbies, hallways, or porches. Using this Smoke Alarm in common areas may not provide sufficient warning to all residents or meet local fire protection ordinances/regulations.

LIMITATIONS OF SMOKE ALARMS

Smoke Alarms have played a key role in reducing deaths resulting from home fires worldwide. However, like any warning device, Smoke Alarms can only work if they are properly located, installed, and maintained, and if smoke reaches them. They are not foolproof.

Smoke Alarms may not waken all individuals. Practice the escape plan at least twice a year, making sure that everyone is involved—from kids to grandparents. Allow children to master fire escape planning and practice before holding a fire drill at night when they are sleeping. If children or others do not readily waken to the sound of the Smoke Alarm, or if there are infants or family members with mobility limitations, make sure that someone is assigned to assist them in fire drill and in the event of an emergency. It is recommended that you hold a fire drill while family members are sleeping in order to determine their response to the sound of the Smoke Alarm while sleeping and to determine whether they may need assistance in the event of an emergency.

Smoke Alarms cannot work without power. Battery operated units cannot work if the batteries are missing, disconnected or dead, if the wrong type of batteries are used, or if the batteries are not installed correctly. AC units cannot work if the AC power is cut off for any reason (open fuse or circuit breaker, failure along a power line, or at a power station, electrical fire that burns the electrical wires, etc.). If you are concerned about the limitations of battery or AC power, install both types of units.

Smoke Alarms cannot detect fires if the smoke does not reach them. Smoke from fires in chimneys or walls, on roofs, or on the other side of closed doors may not reach the sensing chamber and set off the alarm. That is why one unit should be installed inside each bedroom or sleeping area—especially if bedroom or sleeping area doors are closed at night—and in the hallway between them.

Smoke Alarms may not detect fire on another floor or area of the home. For example, a stand-alone unit on the second floor may not detect smoke from a basement fire until the fire spreads. This may not give you enough time to escape safely. That is why recommended minimum protection is at least one unit in every sleeping area, and every bedroom on every level of your home. Even with a unit on every floor, stand-alone units may not provide as much protection as interconnected units, especially if the fire starts in a remote area. Some safety experts recommend installing interconnected AC powered units with battery back-up (see "About Smoke Alarms") or professional fire detection systems, so if one unit senses smoke, all units alarm. Interconnected units may provide earlier warning than stand-alone units since all units alarm when one detects smoke.

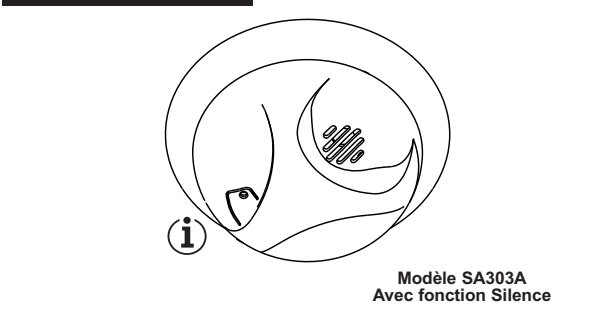
Smoke Alarms may not be heard. Though the alarm horn in this unit meets or exceeds current standards, it may not be heard if: 1) the unit is located outside a closed or partially closed door, 2) residents recently consumed alcohol or drugs, 3) the alarm is drowned out by noise from stereo, TV, traffic, air conditioner or other appliances, 4) residents are hearing impaired or sound sleepers. Special purpose units, like those with visual and audible alarms, should be installed for hearing impaired residents.

Smoke Alarms may not have time to alarm before the fire itself causes damage, injury, or death, since smoke from some fires may not reach the unit immediately. Examples of this include persons smoking in bed, children playing with matches, or fires caused by violent explosions resulting from escaping gas.

Smoke Alarms are not foolproof. Like any electronic device, Smoke Alarms are made of components that can wear out or fail at any time. You must test the unit weekly to ensure your continued protection. Smoke Alarms cannot prevent or extinguish fires. They are not a substitute for property or life insurance.

Smoke Alarms have a limited life. The unit should be replaced immediately if it is not operating properly. You should always replace a Smoke Alarm after 10 years from date of purchase. Write the purchase date on the space provided on back of unit.

First Alert GUIDE DE L'UTILISATEUR



Modèle SA303A Avec fonction Silence

IMPORTANT ! VEUILLER LIRE ATTENTIVEMENT ET CONSERVER.
Ce Guide de l'utilisateur contient des informations importantes concernant le fonctionnement de votre détecteur de fumée. En cas d'installation du premier détecteur de fumée en vue d'une utilisation par des tiers, il faut confier le guide, ou une copie de ce dernier, à l'utilisateur final.

Imprimé au Mexique MO8-0099-004 K1 03/13 Certified to ULC Std S531

TABLE DES MATIÈRES

- Conseils de sécurité incendie 1
- Avant d'installer ce détecteur de fumée 1
- Comment installer ce détecteur de fumée 2-3
- Systèmes de verrouillage optionnels 2-3
- Essai hebdomadaire 2-3
- Entretien périodique 2-3
- Si ce détecteur de fumée émet un signal sonore 3
- Que faire en cas d'incendie 3
- Utilisation de la fonction Silence (Modèle SA303 seulement) 4
- En cas de problème présumé 4
- Garantie limitée 4
- Emplacements recommandés pour les détecteurs de fumée 4-5
- Emplacements à éviter pour les détecteurs de fumée 5
- À propos des détecteurs de fumée 5
- Considérations spéciales de conformité 6
- Limitations des détecteurs de fumée 6

Tous droits réservés. © 2013 BRK Brands, Inc. BRK Brands, Inc., 3901 Liberty Street Road, Aurora, IL 60504-8122 E.-U. Service à la clientèle : (800) 323-9005 • www.firstalert.com

Tous les détecteurs de fumée First Alert® sont conformes aux exigences des codes locaux et sont conçus de manière à détecter les particules de combustion. Des particules de fumée en quantité et de formats variables se produisent avec tous les types d'incendies.

La technologie à ionisation est généralement plus sensible que la technologie photoélectrique pour la détection des fines particules ayant tendance à se produire en plus grand nombre avec les feux flambants qui consomment rapidement les matériaux combustibles et progressent avec vigueur. Les sources de ces incendies peuvent inclure du papier qui brûle ou une cigarette ou un feu de graissage en cuisine.

La technologie photoélectrique est généralement plus sensible que la technologie à ionisation dans la détection des grandes particules ayant tendance à se produire en grand nombre avec les feux à progression lente qui peuvent couvrir rapidement les surfaces des plafonds. Les sources de ces incendies peuvent inclure les cigarettes qui brûlent dans des sofas ou dans la literie.

Pour une protection maximale, utiliser les deux types de détecteurs de fumée sur chaque étage et dans chaque chambre à coucher de votre foyer.

CONSEILS DE SÉCURITÉ INCENDIE

- Respecter les règles de sécurité et prévenir les situations dangereuses :
 - 1) Utiliser le matériel de fumeur correctement. Ne jamais fumer au lit ;
 - 2) Garder les allumettes et les briquets hors de la portée des enfants ;
 - 3) Ranger les matières inflammables dans des contenants appropriés ;
 - 4) Maintenir les appareils électriques en bon état et ne pas surcharger les circuits électriques ;
 - 5) Maintenir les cuisinières, les grilles de barbecue, les foyers et les cheminées exempts de graisse et de dépôts ;
 - 6) Ne jamais faire de cuisson sans surveillance sur une cuisinière ;
 - 7) Garder les chauffefrettes portatives et les flammes ouvertes, comme les chandelles, loin des matériaux inflammables ;
 - 8) Ne pas laisser les cordons s'accrocher.
- 5 Garder les détecteurs propres et les tester sur une base hebdomadaire.
- 5 Remplacer les détecteurs sans délai s'ils s'avèrent défectueux. Les détecteurs de fumée qui ne fonctionnent pas ne peuvent pas vous alerter en cas d'incendie. Garder au moins un extincteur d'incendie en état de fonctionner sur chaque étage et en conserver un de plus dans la cuisine. Faire en sorte qu'il y ait des échelles d'évacuation ou un autre moyen fiable d'évacuation d'un étage supérieur en cas d'obstruction de l'escalier.

AVANT D'INSTALLER CE DÉTECTEUR DE FUMÉE

IMPORTANT ! Lire « Emplacements recommandés pour les détecteurs de fumée » et « Emplacements à éviter pour les détecteurs de fumée » avant de commencer. Cet appareil surveille l'air et quand la fumée atteint sa chambre de détection, il déclenche l'alarme et permet d'évacuer les lieux plus rapidement avant la propagation d'un incendie. Cet appareil ne peut déclencher une alarme précoce d'incendie en progression QUE s'il est monté, entretenu et placé où la fumée peut l'atteindre et où tous les résidents peuvent l'entendre, selon la description du présent guide. Entendre la fumée, les gaz, la chaleur ou les flammes. Il ne peut prévenir ou éteindre les incendies.

Comprendre les différents types de fumée et de leur source ?
Des détecteurs de fumée variés offrent différents types de protection. Voir « À propos des détecteurs de fumée » pour plus de détails.

Savoir où monter les détecteurs de fumée
Un professionnel en sécurité incendie recommandant au moins un détecteur de fumée à chaque étage du foyer, dans chaque chambre à coucher et dans chaque couloir de chambre à coucher ou aire de couchage séparée. Voir « Emplacements recommandés pour les détecteurs de fumée » et « Emplacements à éviter pour les détecteurs de fumée » pour plus de détails.

Savoir ce que font les détecteurs de fumée et ce qu'ils ne font pas
Un détecteur de fumée peut signaler un incendie et procurer une marge de temps précieuse pour évacuer les lieux. Il ne peut déclencher une alarme sonore qu'une fois que la fumée atteint le capteur. Voir « Limitations des détecteurs de fumée » pour plus de détails.

Vérifier les codes du bâtiment local
Ce détecteur de fumée est conçu pour une utilisation dans un foyer unifamilial normal. Seul, il n'est pas conforme aux exigences réglementaires concernant les pensions de famille, les immeubles d'habitation, les hôtels ou les motels. Voir « Considérations spéciales de conformité » pour plus de détails.

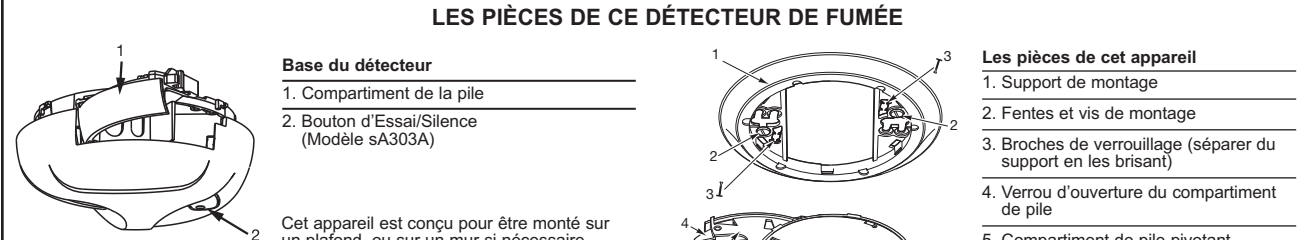
À AVERTISSEMENT !

- Cet appareil n'alertera pas les personnes malentendantes. Il est recommandé d'installer des appareils spéciaux utilisant des dispositifs tels que des lampes stroboscopiques clignotantes pour alerter les personnes malentendantes.
- Ne pas connecter cet appareil à aucun autre détecteur ou appareil auxiliaire. Il s'agit d'un appareil monoposte qui ne peut être relié à d'autres appareils. Le fait de connecter n'importe quoi d'autre à cet appareil peut l'empêcher de fonctionner correctement.
- L'appareil ne fonctionnera pas s'il n'est pas alimenté par une pile. Le détecteur de fumée ne fonctionnera qu'après l'installation d'une pile dans la bonne position (assortir le « + » au « + » et le « - » au « - »).
- Ce détecteur de fumée est doté d'un compartiment de pile qui résiste à la fermeture tant qu'une pile n'est pas installée. C'est un avertissement que l'appareil ne fonctionnera pas sans pile.

À ATTENTION !

- Ne pas monter cet appareil au-dessus d'une boîte de jonction électrique. Les courants d'air autour des boîtes de jonction peuvent empêcher la fumée d'atteindre la chambre de détection et empêcher l'appareil de déclencher une alarme. Seuls les appareils alimentés par le CA conviennent pour être montés au-dessus des boîtes de jonction.
- Ne pas se tenir trop près de l'appareil quand il émet un signal sonore. Son intensité vise à réveiller les personnes en cas d'urgence. L'exposition à une distance rapprochée peut être nuisible pour l'ouïe.
- Ne pas peindre cet appareil. La peinture peut obstruer les ouvertures de la chambre de détection et empêcher l'appareil de fonctionner normalement.

LES PIÈCES DE CE DÉTECTEUR DE FUMÉE



Les pièces de cet appareil

1. Support de montage
2. Fentes et vis de montage
3. Broches de verrouillage (séparer du détecteur en les brisant)
4. Verrou d'ouverture du compartiment de pile
5. Compartiment de pile pivotant

Cet appareil est conçu pour être monté sur un plafond, ou sur un mur si nécessaire.

À AVERTISSEMENT !
NE PAS fixer ce détecteur sur une boîte de jonction électrique. La fixation sur une boîte électrique peut compromettre le bon fonctionnement du détecteur. Fixer directement au panneau mural, au mur plat ou à la surface du plafond.

SUIVRE LES ÉTAPES FACILES SUIVANTES !

- Outils nécessaires :**
- Crayon
 - Percusso avec une mèche de 5 mm (3/16")
 - Tournevis normal à lame plate
 - Marteau
1. Séparer le support de montage de la base du détecteur de fumée. Tenir le support de montage contre le plafond (ou le mur) et marquer le centre de chaque trou de montage à l'aide d'un crayon.
 2. Placer l'appareil à l'abri de la poussière pendant l'opération de perçage des trous de montage. L'appareil ne peut être alimenté.
 3. À l'aide d'une mèche de 5 mm (3/16 pouce), percer un trou sur chaque marque de crayon.
 4. Insérer les chevilles d'ancrage en plastique (se trouvant dans le sac de plastique avec les vis) dans les trous. Frapper les chevilles d'ancrage doucement à l'aide d'un marteau, au besoin, jusqu'à ce qu'elles arrivent à égalité du plafond ou du mur.
 5. Visser les vis (fournies) dans les chevilles d'ancrage.

SYSTÈMES DE VERROUILLAGE OPTIONNELS

Les systèmes de verrouillage sont conçus pour décourager le retrait non autorisé de la pile ou du détecteur. Il n'est pas nécessaire d'actionner les verrous dans les résidences unifamiliales ou le retrait non autorisé de la pile ou du détecteur n'est pas à craindre.

Ces détecteurs de fumée comportent deux dispositifs de verrouillage distincts : l'un d'entre eux verrouille le compartiment de pile et l'autre verrouille le détecteur de fumée sur le support de montage. On peut choisir d'utiliser chacune de ces fonctions indépendamment, ou de les utiliser toutes les deux.

Outils nécessaires :

- Pince à bords pointus ou couteau universel
- Tournevis normal à lame plate.

Ces deux systèmes de verrouillage ont recours à des broches de verrouillage, lesquelles sont moulées dans le support de montage. À l'aide d'une pince à bords pointus ou d'un couteau universel, retirer l'une des broches, ou les deux, du support de montage, selon le nombre de systèmes de verrouillage souhaités.

IMPORTANT !

Pour retirer l'un ou l'autre des verrous de façon permanente, introduire la tournevis à lame plate entre la broche de verrouillage et le verrou, et extraire la broche du verrou.

POUR VERROUILLER LE COMPARTIMENT DE LA PILE

Ne pas verrouiller le compartiment de la pile tant qu'on n'a pas monté la pile et essayé l'appareil.

1. Poussez le bouton d'essai et le maintenez enfoncé jusqu'à ce que vous entendiez un son 3 bips, pause 3 bips.

IMPORTANT !

Si l'appareil ne déclenche pas d'alarme pendant l'essai, NE PAS verrouiller le compartiment de la pile ! Installer une pile neuve et réessayer. Si le détecteur de fumée ne déclenche toujours pas d'alarme, le remplacer sans délai.

4. À l'aide d'une pince à bords pointus ou un couteau universel, détacher une broche de verrouillage du support de montage.
4. Remonter le détecteur de fumée sur le support de montage.

POUR VERROUILLER LE SUPPORT DE MONTAGE

1. À l'aide d'une pince à bords pointus, détacher une broche de verrouillage du support de montage.
2. Introduire la broche de verrouillage dans le verrou situé sur la charnière pivotante du couvercle de pile.
3. En fixant détecteur de fumée sur le support de montage, la tête de la broche de verrouillage se loge dans une encoche du support.

ESSAI HEBDOMADAIRE

À AVERTISSEMENT !

- **NE JAMAIS utiliser aucun type de flamme nue pour faire l'essai de cet appareil.** Cette façon de faire peut endommager ou brûler accidentellement l'appareil ou causer un incendie dans la demeure. Le commutateur d'essai intégré teste le fonctionnement de l'appareil avec précision conformément aux exigences des Laboratoires des assurances du Canada (ULC).
- **Si le détecteur s'avère défectueux à l'essai, le remplacer immédiatement. Les produits sous garantie peuvent être retournés au fabricant en vue d'un remplacement. Voir « Garantie limitée ».**
- **NE PAS se tenir trop près de l'appareil quand il émet son signal sonore.** L'exposition à une distance rapprochée peut être nuisible pour l'ouïe. Lors des essais, s'éloigner de l'appareil quand l'avertisseur sonore retentit.

Faire l'essai de cet appareil toutes les semaines est important afin de vérifier qu'il fonctionne normalement. L'utilisation du bouton d'essai est la manière recommandée de tester ce détecteur de fumée sans déclencher une alarme et sans perturber la détection de la fumée, annuler votre protection. Ouvrir plutôt une fenêtre ou évacuer la fumée loin de l'appareil. Le détecteur se réinitialisera automatiquement.

ENTRETIEN PÉRIODIQUE

Cet appareil a été conçu de manière à nécessiter le moins d'entretien possible, mais quelques mesures simples s'imposent afin de le maintenir en bon état de fonctionner.

À AVERTISSEMENT !

- **N'utiliser que les piles de recharge figurant dans la liste ci-dessous.** Il est possible que l'appareil ne fonctionne pas normalement avec d'autres piles. Ne jamais utiliser de piles rechargeables, car elles risquent de ne pas fournir une charge complète.
- En faire l'essai au moins une fois par semaine.
- Nettoyer le détecteur de fumée au moins une fois par mois : passer doucement l'aspirateur à l'extérieur du détecteur de fumée en utilisant la brosse d'époussetage de l'aspirateur. Un contenant d'air comprimé filtré (vendu chez les détaillants de matériel informatique) peut également être utilisé. Suivre les instructions du fabricant pour l'emploi. Essayer le détecteur de fumée. Ne jamais utiliser d'eau, de produits de nettoyage ou de solvants qui sont susceptibles d'endommager l'appareil.
- Si le détecteur de fumée devient encombré d'un excès de saletés, de poussières et/ou de saletés et qu'il ne peut être nettoyé de manière adéquate, changer les fausses alarmes l'appareil (voir « À propos des fausses alarmes »).
- Changer l'alimentation de l'appareil si celui-ci émet fréquemment des fausses alarmes. Voir « Emplacements à éviter pour les détecteurs de fumée » pour plus de détails.
- Lorsque la pile faiblit, le détecteur de fumée émet un « gazouillis » environ toutes les minutes (le signal d'épuisement de la pile). Ce signal d'épuisement de la pile dure normalement jusqu'à 30 jours, mais la pile doit être remplacée sans délai afin de maintenir la protection.

CHOIX D'UNE PILE DE RECHARGE

Votre détecteur de fumée requiert une pile standard de 9V. Les piles suivantes sont des piles de recharge acceptables : Eveready #1222, Duracell N° MN1604 ou (Ultra) N° MX1604 ; Eveready (Energizer) N° 522. On peut également utiliser une pile au lithium comme la Ultralife URVLV... pour un délai de remplacement plus long. Ces piles sont généralement disponibles dans les magasins de détail.

À AVERTISSEMENT !

- Ne pas paniquer, demeurer calme. Suivre le plan d'évacuation prévu.
- Sortir de la maison aussi vite que possible. Ne pas s'arrêter pour s'habiller ou rassembler de quelconques objets.
- Sonder les portes avec le revers de la main avant de les ouvrir. Si la porte est fraîche, l'ouvrir lentement. Ne pas ouvrir une porte qui est chaude. Garder les portes et les fenêtres fermées à moins qu'elles servent de moyens de s'échapper.
- Se couvrir le nez et la bouche avec un chiffon (humide de préférence). Respirer à petits coups.
- Se réunir au lieu de rencontre prévu à l'extérieur de la maison et compter tout le monde afin de vérifier que toutes les personnes sont sorties et en sécurité.
- Appeler le service des incendies le plus rapidement possible une fois à l'extérieur. Donner l'adresse d'abord avant de vous identifier.
- Ne jamais retourner à l'intérieur d'un édifice en feu peu importe la raison.
- Communiquer avec le service des incendies local pour apprendre à mieux sécuriser le foyer.

À AVERTISSEMENT !

Les détecteurs présentent diverses limitations. Voir « Limitations des détecteurs de fumée » pour plus de détails.

..... Suite.....

UTILISATION DE LA FONCTION SILENCE (MODÈLE SA303 SEULEMENT)

La fonction Silence peut neutraliser provisoirement une fausse alarme pendant un maximum de 10 minutes. Pour utiliser cette fonction, appuyer sur le bouton « Essai/Silence ». Le détecteur demeure en service. Le DEL clignote toutes les 10 secondes (pendant un maximum de 10 minutes) pour rappeler que le détecteur est sur le mode silence. La DEL clignote à éteindra lorsque l'appareil retournera au mode de fonctionnement normal.

À AVERTISSEMENT !

La fonction Silence ne désactive pas le détecteur, elle le rend provisoirement moins sensible à la fumée. Question de sécurité, si la fumée autour du détecteur est suffisamment dense pour suggérer une situation potentiellement dangereuse, l'alarme sonore sera maintenue ou reviendra rapidement. Si la source de fumée n'est pas identifiée, ne pas presumer qu'il s'agit d'une fausse alarme. Le fait de ne pas tenir compte d'une alarme peut entraîner des pertes matérielles, des blessures ou même la mort.

EN CAS DE PROBLÈME PRÉSUMÉ

Un détecteur de fumée peut ne pas fonctionner normalement soit parce que les piles sont faibles, épuisées ou manquantes, parce qu'il y a une accumulation de saleté, de poussière ou de graisse sur le couvercle du détecteur ou encore il se peut que l'emplacement du détecteur ne convienne pas. Nettoyer le détecteur de fumée selon la procédure d'entretien décrite à la section « Entretien régulier » et monter une pile neuve puis faire un nouvel essai du détecteur de fumée. Si le contrôle échoue quand on appuie sur le bouton d'essai, ou si le problème persiste, remplacer immédiatement le détecteur de fumée.

- Si l'appareil émet un « gazouillis » toutes les minutes, remplacer la pile.
- Si'il se produit fréquemment des alarmes injustifiées (comme celles causées par la fumée de cuisson), essayer d'installer le détecteur de fumée ailleurs.
- Si l'alarme retentit en l'absence de fumée, essayer de nettoyer le détecteur de fumée ou de l'installer ailleurs. Il se peut que le couvercle soit sale.
- Si l'alarme ne retentit pas lors de l'essai, essayer de monter une pile neuve et s'assurer qu'elle est fermement enclenchée.

Ne pas essayer de réparer le détecteur soi-même – cela annulerait la garantie

Si le détecteur de fumée ne fonctionne toujours pas normalement et qu'il n'est toujours sous garantie, veuillez contacter le service à la clientèle. Comment obtenir un service de garantie ? à la section « Garantie limitée ».

GARANTIE LIMITÉE

BRK Brands, Inc. ("BRK", fabricant des produits de la marque First Alert®, garantie limitée) et elle est applicable à ce produit. Cette garantie est limitée à la durée de la garantie originale. Une preuve d'achat est nécessaire pour obtenir l'exécution de la garantie. Les concessionnaires, centres de service à la clientèle BRK ou les magasins détaillants des produits BRK ne sont pas autorisés à changer ou à modifier en aucune façon les conditions et modalités de la présente garantie. La présente garantie ne couvre pas l'usure normale des pièces ni leur endommagement découlant des circonstances suivantes : utilisation négligente ou mésusage du produit, utilisation d'une tension ou d'un courant inadéquat, utilisation contraire au mode d'emploi, réparation ou modification par toute entité autre que BRK ou un centre de service à la clientèle agréé. En outre, la présente garantie ne couvre pas les cas de force majeure, tels que les incendies, inondations, ouragans et tornades ou les piles fournies avec le produit.

BRK rejette la responsabilité de tous dommages indirects ou consécutifs causés par l'inobservation de toute garantie expresse ou implicite. Sauf dans la mesure interdite par la loi applicable, toute garantie implicite de valeur marchande ou d'adaptation à une fin particulière est limitée dans le temps à la durée de la garantie ci-dessus. Certains états, provinces ou juridictions n'autorisent pas l'exclusion ou la limitation des dommages indirects ou consécutifs ou les limitations quant à la période de garantie implicite, il est donc possible que les limitations de responsabilité ci-dessus ne s'appliquent pas à vous. La présente garantie vous confère des droits légaux spécifiques et vous pouvez bénéficier d'autres droits qui varient selon l'état ou la province.

Comment obtenir un service de garantie

Entretien-dépannage : Si une intervention d'entretien-dépannage est nécessaire, ne pas retourner le produit au détaillant. Pour obtenir un service de garantie, s'adresser à la division du service à la clientèle au 1-800-323-9005, entre 7h30 et 17h heure normale du centre, du lundi au vendredi. Afin de nous aider à vous servir, soyez prêts à fournir l'adresse, le numéro de modèle et la date d'achat lors de votre appel.

Pile : BRK Brands, Inc. n'offre aucune garantie, expresse ou implicite, écrite ou orale, y compris une garantie de qualité marchande ou d'adaptation à une fin particulière en ce qui concerne la pile.

Modèle SA305A à pile au lithium : BRK Brands, Inc. garantit que la pile comprise entre les défauts de pièces et de fabrication dans des conditions d'utilisation et d'entretien normales pendant une période de six ans à compter de la date d'achat. La garantie ne couvre pas la durée de vie réelle.

EMPLACEMENTS RECOMMANDÉS POUR LES DÉTECTEURS DE FUMÉE

Installation des détecteurs de fumée dans les résidences unifamiliales

La National Fire Protection Association (NFPA) recommande l'installation d'un détecteur de fumée à chaque étage, dans chaque aire de couchage et dans chaque chambre à coucher. Dans les immeubles neufs, les détecteurs de fumée doivent être alimentés en CA et être interconnectés. Voir « Recommandations d'installation de l'organisme ». Pour une protection accrue, il est recommandé d'installer un détecteur de fumée dans toutes les chambres à coucher, dans les couloirs, les espaces de rangement, les greniers finis et les sous-sols où la température se situe généralement entre 4° C (40° F) et 38° C (100° F). Il est conseillé de faire un exercice d'entraînement à l'évacuation de la maison au moins une fois par semaine. Consultez l'article 72 de la NFPA pour obtenir les détails relatifs aux exigences en ce qui a trait aux plafonds en pente ou aux plafonds plats.

Plus précisément, installer des détecteurs de fumée :

- À chaque étage de votre foyer, y compris les greniers et les sous-sols aménagés.
- Dans chaque chambre à coucher, particulièrement si les personnes dorment la porte partiellement ou complètement fermée.
- Dans le couloir près de chaque aire de couchage. Si votre demeure comporte des aires de couchage, installer un appareil dans chacune d'elles. Si le couloir mesure plus de 12 mètres de long (40 pieds), installer un appareil à chaque extrémité.
- Dans le haut de l'escalier menant du premier au deuxième étage et dans le bas de l'escalier du sous-sol.

IMPORTANT !

Les exigences précises relatives à l'installation des détecteurs de fumée varient selon la municipalité et la province. Vérifier auprès du service des incendies local en ce qui concerne les exigences s'appliquant à la région visée. Il est recommandé que les appareils alimentés en CA ou en CA/CC soient interconnectés pour une protection accrue.

À AVERTISSEMENT !

- Si l'appareil déclenche l'alarme alors qu'on est pas en train de l'essayer, il avertit d'une situation potentiellement dangereuse exigeant une attention immédiate. NE JAMAIS ignorer une alarme. Ignorer l'alarme peut entraîner des lésions corporelles, voire la mort.
- Ne jamais retirer la pile d'un détecteur alimenté par pile dans le but de neutraliser une fausse alarme (à moins qu'il s'agisse d'une fausse alarme, etc.). Le fait de retirer la pile désactive le détecteur et rend impossible la détection de la fumée, annuler votre protection. Ouvrir plutôt une fenêtre ou évacuer la fumée loin de l'appareil. Le détecteur se réinitialisera automatiquement.
- Si l'appareil déclenche une alarme, procéder immédiatement à l'évacuation générale du foyer.

QUE FAIRE EN CAS D'INCENDIE

- Ne pas paniquer, demeurer calme. Suivre le plan d'évacuation prévu.
- Sortir de la maison aussi vite que possible. Ne pas s'arrêter pour s'habiller ou rassembler de quelconques objets.
- Sonder les portes avec le revers de la main avant de les ouvrir. Si la porte est fraîche, l'ouvrir lentement. Ne pas ouvrir une porte qui est chaude. Garder les portes et les fenêtres fermées à moins qu'elles servent de moyens de s'échapper.
- Se couvrir le nez et la bouche avec un chiffon (humide de préférence). Respirer à petits coups.
- Se réunir au lieu de rencontre prévu à l'extérieur de la maison et compter tout le monde afin de vérifier que toutes les personnes sont sorties et en sécurité.
- Appeler le service des incendies le plus rapidement possible une fois à l'extérieur. Donner l'adresse d'abord avant de vous identifier.
- Ne jamais retourner à l'intérieur d'un édifice en feu peu importe la raison.
- Communiquer avec le service des incendies local pour apprendre à mieux sécuriser le foyer.

À AVERTISSEMENT !

Les détecteurs présentent diverses limitations. Voir « Limitations des détecteurs de fumée » pour plus de détails.

INSTALLATION DE DÉTECTEURS DE FUMÉE DANS LES MAISONS MOBILES ET LES VÉHICULES DE PLAISANCE

Pour une sécurité minimale, monter un détecteur de fumée aussi près que possible des aires de couchage. Pour une sécurité accrue, monter un détecteur dans chaque chambre à coucher dans les maisons mobiles (particulièrement celles qui ont été fabriquées avant 1978) ont peu de revêtement isolant ou n'en n'ont pas du tout. Si votre maison mobile n'est pas bien isolée, ou si vous n'êtes pas certain du degré d'isolation de celle-ci, il est important de monter les appareils sur les murs de division seulement. Les détecteurs de fumée doivent être installés aux endroits où la température se situe entre 4° C (40° F) et 38° C (100° F). **AVERTISSEMENT :** Faire l'essai des appareils utilisés dans les véhicules de plaisance après toute période de remisage, avant chaque voyage et une fois par semaine lorsqu'ils sont en cours d'utilisation. Le fait de ne pas procéder à l'essai des appareils utilisés dans les véhicules de plaisance tel que décrit précédemment peut annuler la protection.

IMPORTANT !

Le présent équipement doit être installé conformément aux articles 72 et 101 de la NFPA (National Fire Protection Association), One Battery March Park, Quincy, MA 02269-9101 E.-U. D'autres codes du bâtiment et règlements peuvent s'appliquer à votre région. Toujours vérifier les exigences de conformité avant d'entreprendre toute installation. Ce modèle n'est pas homologué pour les véhicules de plaisance par Laboratoires des assurances du Canada (ULC).

RECOMMANDATIONS D'INSTALLATION DE L'ORGANISME NFPA 72 (Code national de prévention des incendies)

Des détecteurs de fumée doivent être installés dans chaque chambre à coucher, à l'extérieur de chaque chambre à coucher dans les maisons mobiles (particulièrement des chambres à coucher et à chaque étage additionnel d'une unité de logement, y compris les sous-sols et excluant les vides sanitaires et les greniers non aménagés).

Dans un immeuble neuf, les détecteurs doivent être organisés de telle sorte que le déclenchement de l'alarme entraîne le déclenchement des autres détecteurs à l'intérieur de l'unité d'habitation.

Détection de la fumée - D'autres détecteurs de fumée sont-ils nécessaires ? Le nombre de détecteurs de fumée suggéré peut s'avérer insuffisant pour assurer une alarme rapide et fiable en ce qui a trait aux endroits séparés par une porte des endroits qui sont protégés par les détecteurs de fumée requis. Par conséquent, il est recommandé que l'occupant envisage l'utilisation de détecteurs de fumée complémentaires pour ces endroits. Les autres détecteurs de fumée supplémentaires incluent le sous-sol, les chambres à coucher, la salle à manger, la chaufferie, la salle de lavage et les entrées qui ne sont pas protégées par les détecteurs de fumée requis. L'installation de détecteurs de fumée dans les cuisines, les greniers (aménagés ou non) ou les garages n'est normalement pas recommandée car ces endroits présentent occasionnellement des conditions susceptibles de causer un mauvais fonctionnement des appareils.

EMPLACEMENTS À ÉVITER POUR LES DÉTECTEURS DE FUMÉE

Pour les meilleurs résultats, il est recommandé d'ÉVITER d'installer les détecteurs de fumée dans les endroits suivants :

- Là où des particules de combustion sont produites. Les particules de combustion se forment quand quelque chose brûle. Les lieux à éviter sont notamment : les cuisines mal aérées, les garages et les chaufferies. Maintenir les appareils à 6 mètres (20 pi) au moins des sources de particules de combustion (cuisinière, fournaise, chauffe-eau, appareil de chauffage d'appoint). Dans les lieux où il est impossible de maintenir cette distance de 6 mètres (20 pi), il est conseillé de faire un exercice d'entraînement à l'évacuation de la maison au moins deux fois l'an, au moins une fois par semaine.

EMPLACEMENTS À ÉVITER POUR LES DÉTECTEURS DE FUMÉE

Pour les meilleurs résultats, il est recommandé d'ÉVITER d'installer les détecteurs de fumée dans les endroits suivants :

- Là où des particules de combustion sont produites. Les particules de combustion se forment quand quelque chose brûle. Les lieux à éviter sont notamment : les cuisines mal aérées, les garages et les chaufferies. Maintenir les appareils à 6 mètres (20 pi) au moins des sources de particules de combustion (cuisinière, fournaise, chauffe-eau, appareil de chauffage d'appoint). Dans les lieux où il est impossible de maintenir cette distance de 6 mètres (20 pi), il est conseillé de faire un exercice d'entraînement à l'évacuation de la maison au moins deux fois l'an, au moins une fois par semaine.
- Dans les courants d'air près des cuisines. Les courants d'air peuvent entraîner la fumée de cuisson dans la chambre de détection d'un détecteur de fumée situé près de la cuisine.
- Dans les endroits très humides ou dans l'environnement immédiat de salles de bains avec douche. Installer les appareils à au moins 3 mètres (10 pi) des douches, saunas, lave-vaisselle, etc.
- Dans les endroits où la température se situe généralement entre 4° C (40° F) ou à plus 38° C (100° F) y compris les bâtiments non chauffés, les salles de plein-air, les vérandas ou les greniers ou sous-sols non aménagés.
- Dans les endroits très poussiéreux, sales ou graisseux. Ne pas installer de détecteur de fumée directement au-dessus d'une cuisinière ou d'un four. Faire en sorte que le détecteur de fumée de la salle de lavage soit exempt d'air caractéristique de la machine à laver.
- À proximité de bouches d'air, de ventilateurs de plafond ou dans les lieux où l'air est très turbulent. Les courants d'air peuvent éloigner la fumée de l'appareil et l'empêcher d'atteindre la chambre de détection.
- Dans les endroits infestés d'insectes. Les insectes peuvent obstruer les ouvertures de la chambre de détection et entraîner de fausses alarmes.
- À moins de 30,5 cm (12 pouces) de lampes fluorescentes. Des parasites d'origine étrangère peuvent être attirés au-dessus du détecteur de fumée.
- Dans les vides d'air non ventilés. Les vides d'air peuvent empêcher la fumée d'atteindre le détecteur de fumée.

Éviter les « vides d'air »